

verste
rken le
er- en w
erk om
geving

Versterken Leer- en Werkomgeving

Voorwoord

Voorwoord

In de kenniseconomie die Nederland en de MRA in het bijzonder karakteriseert, is menselijk kapitaal inmiddels de belangrijkste productiefactor. Onderwijs is daarbij essentieel. Onderwijs legt de basis voor persoonlijke ontplooiing en toekomstperspectief. Hoe bereiden we ons en onze kinderen het beste voor op de maatschappij van morgen en de banen van de toekomst?

Om een antwoord te kunnen geven op deze vraag, is het van groot belang dat we toewerken naar een complete en hoogwaardige onderwijsinfrastructuur in Almere die bijdraagt aan een sterk vestigingsklimaat. Goed onderwijs zorgt voor een goed opgeleide beroepsbevolking en stimuleert het ondernemerschap. Dit maakt Almere aantrekkelijker voor bedrijven en (jonge) mensen om zich te vestigen. Door hen te binden aan de stad wordt bijgedragen aan innovatie en economische groei.

De afgelopen jaren hebben we in Almere flinke stappen gezet om het basisonderwijs naar een hoger niveau te brengen. Dat is gelukt. Nu is het moment om de verdere ontwikkeling van het onderwijs in relatie tot de arbeidsmarkt op te pakken. We willen alle talenten benutten, kwalitatief en aantrekkelijk onderwijs stimuleren en kenniscirculatie optimaliseren. Ontwikkeling door samenwerking staat hierbij hoog in het vaandel. Samen maken we de stad, in alle opzichten. Hiervoor zoeken we de samenwerking met het bedrijfsleven en de bestaande onderwijsinstellingen en kenniscentra in Almere en de regio. We zetten in op praktijkgericht wetenschappelijk onderwijs met de 'Flevo Campus'; daar gaan we ook samenwerking aan met nieuwe (kennis)instellingen en innovatieve bedrijven. Daarnaast investeren we extra in het internationale onderwijs, wat een positieve impact zal hebben op de aantrekkelijkheid van de stad voor jonge professionals en internationale bedrijven.

Met dit programma plaatsen we de stip op de horizon: een hoogwaardige leer- en werkomgeving in Almere. Samen met instellingen en bedrijven gaan we hier de komende jaren mee aan de slag.

Samen werken we met trots aan het Almere van morgen.

Jan-Nico Appelman,
Gedeputeerde Economische Zaken Provincie Flevoland

René Peeters,
*Wethouder Jeugd, Maatschappelijke Ondersteuning, Onderwijs,
Sport en bestuurlijke vernieuwing, Gemeente Almere*

Proloog

Proloog

Noordvleugel en RRAAM

De Noordvleugel van de Randstad is één van de belangrijkste motoren van de Nederlandse economie. De regio kan zich meten met andere topregio's in Europa. Het gebied kent veel mensen met talent en ondernemerszin, een grote diversiteit aan bedrijvigheid, goede infrastructuur via land, lucht en water en een zeer goede digitale connectiviteit. Bovendien is er een breed palet aan woonmilieus en landschappen aanwezig. Deze (internationale) topositie is echter geen vanzelfsprekendheid. Het economisch krachtenveld verandert voortdurend. Het is van belang op deze veranderingen in te spelen of liefst zelfs vooruit te lopen om succesvol te blijven. Om deze regio nu en in de toekomst krachtig en concurrerend te laten functioneren moet in het vestigingsklimaat in de hele Noordvleugel geïnvesteerd worden. Een forse groei van de woningvoorraad, meer diversiteit aan woonmilieus, een goede bereikbaarheid en unieke natuur- en recreatiegebieden zijn daarbij essentieel. De partners in de Noordvleugel hebben samen met het Rijk vier majeure verstedelijkingsopgaven benoemd: Zuidas, Schiphol-Haarlemmermeer, Noordzeekanaalgebied-Zaan, IJ en het Rijk-regioprogramma Amsterdam Almere Markermeer (RRAAM).

Structuurvisie Amsterdam Almere Markermeer

De RRAAM opgave is uitgewerkt in de structuurvisie Amsterdam Almere Markermeer. Het gaat om een drietal met elkaar samenhangende ontwikkelingen ten einde de concurrentiepositie van de Noordvleugel van de Randstad te versterken. Ten eerste wordt ingezet op het verbeteren van de (regionale) bereikbaarheid over zowel de weg (A1, A6 en A9) als het spoor (OV-SAAL). Op de langere termijn is de IJmeerverbinding als structurerend element opgenomen. Daarnaast wordt ingezet op de ecologische kwaliteit van het IJmeer-Markermeer. Hierbij is het toekomstperspectief een kwalitatief hoogwaardige leefomgeving met aantrekkelijke natuur- en recreatiegebieden. Tot slot is beschreven op welke wijze Almere kan groeien. Het toekomstperspectief is daarbij een westelijk georiënteerde stad met circa

60.000 nieuwe woningen en een forse groei van het aantal arbeidsplaatsen waar het prettig wonen, werken en recreëren is. Deze laatste opgave wordt onder de noemer Almere 2.0 door het Rijk, de provincie Flevoland en de gemeente Almere op dit moment tot uitvoering gebracht.

Almere 2.0

Almere heeft veel te bieden in het realiseren van bovengenoemde opgave. Het is een suburbane stad, waar letterlijk ruimte is om te groeien. Stad en natuur zijn op een bijzondere manier met elkaar verweven. Hierdoor is een plek ontstaan, die als geen ander mensen de kans biedt de natuur letterlijk 'om de hoek' te ervaren en beleven. En Almere is een new town. Een nog jonge stad die al vanaf het begin heeft geëxperimenteerd met nieuwe systemen. Een stad die ruimte biedt om eigentijdse inzichten in te zetten, die in alle aspecten (maatschappelijk, economisch, ecologisch, fysiek) tot verrassende innovaties en vernieuwingen hebben geleid. Almere dankt aan haar pioniersmentaliteit onder meer het systeem van gezondheidszorg, brede scholen, het glasvezelnet, ondergronds afvaltransport, gescheiden verkeerssystemen. Ook in latere tijden werden keer op keer nieuwe systemen uitgevonden en geïntroduceerd zoals particulier opdrachtgeverschap in de woningbouw, de Sterrenschool en organische gebiedsontwikkeling. Voor de uitvoering van Almere 2.0 heeft de gemeente Almere dan ook de Lange Termijn Investeringsstrategie Almere (LISA) vastgesteld waarbij is gekozen zoveel als mogelijk aan te sluiten bij de identiteitsdragers van het huidige Almere:

- Growing Green Almere: een gezonde en groene stad
- Stad van het experiment: (ruimte voor) het nieuwe pionieren

Dat betekent dat de bestaande kwaliteiten niet alleen vastgehouden, maar verder worden versterkt. De stad en het omliggende landschap worden doorontwikkeld tot een divers, aantrekkelijk, sociaal en leefbaar gebied met een eigen profiel binnen de regio. Almere wordt vormgegeven tot een groene levende stad. Het gaat om groen in de breedste zin van het woord: gezonde, duurzame en prettige vormen van wonen en leven. Met allerlei initiatieven op het gebied van cultuur, onderwijs, sport en economie die bijdragen aan een

groene, duurzame en levendige stad. Bovendien worden in Almere de grenzen van de kennis en mogelijkheden opgezocht. De stad is een vrijplaats, een broedplaats en een laboratorium voor vernieuwing op velerlei gebied. Voor Almere komt hier ten opzichte van haar historie een extra dimensie bij. Het gaat nu niet alleen om een nieuwe omgeving. De nieuwe pioniersgeest zal ook in de bestaande omgeving (mensen, bedrijven, organisaties en wijken) leiden tot interessante doorontwikkelingen en vernieuwingen.

Vijf programmalijnen

Om het in de Structuurvisie Amsterdam Almere Markermeer geschetste toekomstperspectief en de strategie zoals beschreven in LISA te bewerkstelligen, wordt binnen Almere 2.0 de komende jaren gewerkt langs een vijftal programmalijnen. Het betreft:

1 Versterken Hart van de Stad

Om Almere op de lange termijn een rol als onderscheidende kern binnen de grootstedelijke regio Amsterdam te laten vervullen, krijgt het hart van de stad de komende jaren een forse impuls. Er wordt toegewerkt naar een centrum met een voorzieningenniveau dat hoort bij een stad van 200.000 tot 300.000 inwoners. Het gebied wordt zichtbaar en voelbaar als hart van de stad, zal een sterkere regionale betekenis krijgen en wordt dé ontmoetingsplek wordt voor zowel bewoners als bezoekers.

2 Versterken leer- en werkomgeving

Een sterke, diverse en kwalitatief hoogwaardige onderwijsstructuur is een levensader voor elke stad. Bij de beslissing waar naartoe te verhuizen, kijken mensen steeds nadrukkelijker niet alleen naar huisvesting, goede verbindingen en cultuur, maar ook naar de diversiteit en aanwezigheid van het onderwijs dat (voor hun kinderen) beschikbaar is. Onderwijs zorgt voor een goede aansluiting op de arbeidsmarkt en draagt daarmee bij aan het economisch en innovatief klimaat van de stad.

Almere 2.0
v e r s t e n e r k e n
h a r t v a n d e s t a d
2025

Almere 2.0
e n e r g y o n
u p c y c l i n g

Almere 2.0
V e r b l i j f s p l e k k e n :
c u l t u u r , r e c r e a t i e
e n t o e r i s m e

Almere 2.0
P r o g r a m m a p l a n
v e r n i e u w e n
d w o n e n

3 Energie on Upcycling

De Noordvleugel is ambitieus op het gebied van energie en de verwerking van afval. Binnen Almere wordt de lat hoog gelegd op twee onderdelen. Het streven is om in 2022 zowel energieneutraal als afvalloos te zijn. Almere wordt een stad waar zoveel mogelijk energie wordt benut uit hernieuwbare bronnen en waar afval wordt gebruikt als grondstof. Kennis die in Almere wordt opgedaan wordt gedeeld met de partners in de Noordvleugel.

4 Versterken verblijfsplekken, cultuur, recreatie en toerisme

Eén van de grote kwaliteiten van de Noordvleugel ten opzichte van andere stedelijke regio's in Europa is de toegang tot grote groen- en recreatiegebieden. Over tien jaar kent Almere een aantal plekken in en om de stad die de stad zelf én de Noordvleugel van de Randstad naar een hoger niveau brengen. Plekken die de stad en de regio aantrekkelijker maken als verblijfsgebied, als recreatiegebied en die het toerisme bevorderen.

5 Vernieuwend wonen

In de Noordvleugel is een forse vraag naar woningen. Met de bouw van 60.000 woningen levert Almere de komende decennia een belangrijke bijdrage aan het opvangen van deze regionale woningbehoefte. Het betreft niet alleen een kwantitatieve opgave. Er is een landelijke opgave aan het doorontwikkelen van woonconcepten. De woningbouwopgave van Almere wordt opgepakt door onderscheidende woonmilieus van hoge kwaliteit aan de stad en de regio toe te voegen. Almere blijft vooraan lopen met de ontwikkeling van vernieuwende stedenbouw waarbij de woonconsument centraal staat en waarmee woonmilieus en woonconcepten worden ontwikkeld die onderscheidend zijn in de Noordvleugel.

Inhoud

Inhoud

Management Samenvatting	15
1 Toekomstperspectief	19
Ambitie	
Rol instellingen, ondernemers en samenleving	
Verbindingen overige programmalijnen en lopende projecten	
Opzet Programmaplan	
2 Huidige situatie	25
Gedifferentieerde bevolkingsopbouw	
Beroepsbevolking onder druk	
Kenmerken van de Almeerse economie	
Groei en krimp tegelijkertijd	
Onderwijs: groei en kwaliteit	
3 Uitdagingen	31
4 Ontwikkelstrategie op weg naar 2030	37
Strategie 1: Inzetten op ambachten en talenten	
Strategie 2: Kwalitatief en aantrekkelijk onderwijs stimuleren	
Strategie 3: Kenniscirculatie optimaliseren	
5 Sleutelprojecten: Ambitie, urgentie, doelstelling, investering	45
1 FlevoCampus	
2 Internationaal Onderwijs	
3 Kenniscentrum Gepersonaliseerd Leren	
4 AD Academy	
5 Nieuwe Universiteit / E-University	
5 Financiële paragraaf, VERTROUWELIJK	51

Management samenvatting

Management Samenvatting

Inleiding en context

De aanpak langs vijf programmalijnen moet een bijdrage leveren aan het toekomstperspectief van Almere, een westelijk georiënteerde stad met circa 60.000 nieuwe woningen en een forse groei van het aantal arbeidsplaatsen waar het prettig wonen, werken en recreëren is. Dit programmaplan laat zien hoe de programmalijn Versterken leer- en werkomgeving is opgezet.

Samenvatting programmalijn

Door gebruik te maken van de kracht van de samenleving, streeft Almere naar een goede, complete en kwalitatief hoogwaardige onderwijsinfrastructuur. Goed onderwijs zorgt immers voor de economische groei van een stad en een aantrekkelijk vestigingsklimaat voor bedrijven en (jonge) mensen. Aan deze doorontwikkeling van het onderwijs in Almere liggen een drietal strategieën ten grondslag. Door in te zetten op (1) ambachten en talenten, (2) het stimuleren van kwalitatief en aantrekkelijk onderwijs en (3) het optimaliseren van kenniscirculatie, streven we naar een innovatief en ondernemend klimaat in de stad. Dit doen we samen met onderwijsinstellingen en bedrijven.

Vijf sleutelprojecten

In de programmalijn zijn 5 sleutelprojecten opgenomen waarmee Almere grote stappen kan gaan maken. De aankomende jaren zal met name worden ingezet op de FlevoCampus en het Internationaal Onderwijs. Dit zal een impuls geven aan het vestigingsklimaat. Tegelijkertijd zullen drie projecten verder verkend gaan worden: Kenniscentrum Gepersonaliseerd Leren, AD Academy en de Nieuwe universiteit.

FlevoCampus

Een nieuw kenniscluster, een wetenschappelijke praktijkwerkplaats die Almere en daarmee Flevoland toonaangevend maakt in het adresseren van mondiale vraagstukken op het gebied van voedsel, zowel in wetenschappelijk opzicht

als in de praktische toepassing. Er wordt een verbinding gemaakt tussen de topsectoren Agri&Food, Tuinbouw & Uitgangsmaterialen en Life Sciences & Health, met de Noordvleugel en er wordt samengewerkt met bedrijven en kennisinstellingen als TNO, de Aeres Hogeschool, het Amsterdam Institute for Advanced Metropolitan Solutions (Wageningen UR, TU Delft, MIT).

Internationaal Onderwijs

Twee reeds bestaande internationale scholen in Almere breiden uit en gaan op in een aansprekend internationaal concept van een doorgaande leerlijn van 2 tot 18 jaar.

Kenniscentrum Gepersonaliseerd Leren

In het kenniscentrum worden kennis en expertise gebundeld ten behoeve van kwaliteitsontwikkeling en professionalisering van (funderend) onderwijs. De nieuwste ontwikkelingen op gebied van gepersonaliseerd leren worden in Almere in de praktijk gebracht. Dit maakt de stad aantrekkelijk als vestigingslocatie voor bewoners (in Almere krijgen kinderen het beste onderwijs) en voor (aankomende) leerkrachten.

AD Academy

Een stelsel van MBO-vervolgopleidingen dat laagdrempelig, vraaggericht en modulair is opgebouwd, waarbinnen werkgevers en onderwijsinstellingen steeds vorm geven aan de ontwikkelbehoeften van mensen met een mbo-opleiding en de scholingsbehoeften van de bedrijven en instellingen. MBO opleidingen worden verbeterd en worden geactualiseerd zodat de aansluiting op de (regionale) arbeidsmarkt maximaal is en er voor iedereen doorgroei-mogelijkheden beschikbaar zijn.

Nieuwe Universiteit

Een nieuwe infrastructuur om op een flexibele en vraaggestuurde wijze een breed hoogwaardig hoger onderwijsaanbod in Almere ter beschikking te krijgen. Het accent ligt op het organiseren van de vraagzijde: het permanent verkennen van waar bedrijven, organisaties en burgers behoefte aan hebben en

op het praktisch organiseren van het aanbod wat bestaat uit aanwezigheid- en afstandsonderwijs in de stad.

1

1. Toekomstperspectief

Ambitie

We streven naar een goede, complete en kwalitatief hoogwaardige onderwijsinfrastructuur in Almere. Almere wordt een stad waar alle mensen hun talenten optimaal kunnen ontwikkelen, een leven lang. Een stad waar het onderwijs naadloos aansluit op de arbeidsmarkt, waar ondernemerschap en innovatie floreren en waar Almeerse jongeren in hun eigen stad kunnen blijven wonen om te studeren. Een stad waar kennisinstellingen, bedrijven, studenten en werknemers zich graag willen vestigen omdat hier altijd goede werknemers te vinden zijn, er een innovatief en ondernemend klimaat heerst en in samenwerking wordt gewerkt aan nieuwe kennis en producten. Goed onderwijs betekent economische groei van een stad en een aantrekkelijk vestigingsklimaat voor bedrijven en (jonge) mensen. Op deze manier wordt bijgedragen aan de versterking van de internationale concurrentiepositie van de Noordvleugel.

Rol instellingen, ondernemers en samenleving

Voor het realiseren van regionale en stedelijke ambities speelt onderwijs in toenemende mate een belangrijke rol. De directe invloed van de Nederlandse gemeenten op het aanbod en de kwaliteit van het onderwijs is beperkt. De Rijksoverheid bekostigt scholen rechtstreeks en schoolbesturen hebben een grote mate van autonomie. De Rijksinspectie voor het onderwijs houdt toezicht op de kwaliteit. Onderwijsinstellingen voor MBO en HBO hebben een nog zelfstandiger positie. Toch is onderwijs een belangrijke gemeentelijke taak. Gemeenten hebben de zorg voor een breed en veelsoortig onderwijsaanbod van voldoende kwaliteit. Naast deze zorgplicht hebben gemeenten ook wettelijke taken op het gebied van onderwijshuisvesting, leerplicht, leerlingenvoer, onderwijsachterstandbestrijding, voorschoolse educatie voor kinderen die risico lopen op (taal)achterstanden. Daarnaast maken gemeenten afspraken met scholen en kinderopvangorganisaties over de voor- en vroegschoolse educatie.

Steeds meer gemeenten willen die praktische rol graag minimaliseren en inruilen voor een rol die gaat over de vraag hoe het onderwijsbestel zich ontwikkelt in relatie tot (de bewoners van) de stad.

Almere

In Almere zijn al de nodige stappen gezet in dit proces. Met de Onderwijsimpuls is een pad ingeslagen van toenemende gemeenschappelijkheid; schoolbesturen en gemeente hebben de handen ineen geslagen om de kwaliteit van het onderwijs te verbeteren. Dat sluit ook aan op de werkwijze die de gemeente voorstaat in het sociaal domein: gebruik maken van de kracht van de samenleving. Dus niet alles zelf bedenken en organiseren, maar alles in nauwe samenwerking met partners. Een dergelijke werkwijze is niet alleen een behoefte van de gemeente. Aan een gestructureerde, constructieve en voortgaande dialoog is ook behoefte in het onderwijsveld. Grote delen van het onderwijsveld willen zich graag verhouden tot hun omgeving en daarvan is de gemeente de gelegitimeerde spreekbuis. De komende jaren wordt daarom ingezet op een gestructureerd strategisch overleg met de aanwezige (onderwijs)partners in Almere.

Provincie Flevoland

Ook vanuit de provincie Flevoland wordt er gezocht naar een meer strategische verbinding met onderwijs. In het coalitieakkoord van de provincie wordt onder andere, in afstemming met de gemeenten, ingezet op het versterken van de samenwerking tussen onderwijs en arbeidsmarkt. Waar de gemeentelijke rol ligt bij de aanbodkant van de arbeidsmarkt (de mensen die werk zoeken), ligt voor de provincie vooral een rol aan de bovenlokale vraagkant (de behoefte van de bedrijven). De provincie gaat met bedrijven het gesprek aan over wat er nodig is om te voorzien in hun (variërende) behoefte aan goedgeschoold personeel wat bijdraagt aan grotere arbeidsparticipatie. Ze sluit daarbij aan op de gesprekken tussen ondernemers, onderwijsinstellingen en gemeenten. Doel is om gezamenlijk te komen tot een aanpak die eraan bijdraagt dat bedrijven het juiste personeel vinden dat ze nodig hebben voor groei en innovatie.

Metropoolregio Amsterdam

Vanuit de Metropoolregio Amsterdam (MRA), waar Almere onderdeel van is, wordt ook ingezet op onderwijs. Speerpunten zijn betaalbare studentenhuisvesting, versterken van techniekonderwijs, de kenniseconomie en het start-up klimaat. Daarnaast wordt ingezet op een Leven Lang Leren (LLL), als onderdeel van de aansluiting onderwijs en arbeidsmarkt. Leven lang leren is vanuit dit oogpunt een verzamelnaam voor alle activiteiten die door een individu ontplooid worden om kennis, vaardigheden en competenties vanuit een werkgelegenheidsperspectief te verbeteren. Vanuit het actieplan LLL wordt er met name ingezet op de (werkende) beroepsbevolking. Dit om de beroepsbevolking zichzelf steeds door te laten ontwikkelen om op die manier de veranderingen op de arbeidsmarkt het hoofd te bieden. Op deze manier moet het steeds vanzelfsprekender worden dat werknemers zich hun leven lang (bij) blijven scholen.



PROVINCIE FLEVOLAND

Verbinding met overige programmalijnen Almere 2.0 en met lopende projecten

Het versterken van de leer- en werkomgeving heeft een nauwe relatie met programmalijn 'Hart van de Stad versterken'. De hogere onderwijsinstellingen hebben in het stadscentrum hun plek en het studentenleven speelt zich met name in dit gebied af. Uitbreiding van hoger onderwijs zal met name hier plaatsvinden. Zaken als studentenhuisvesting en een aantrekkelijk cultureel en recreatief klimaat zijn essentieel voor een sterke en florerende leer- en werkomgeving. Daarmee ligt er ook een link met de programmalijn Versterken Verblijfsplekken: Cultuur in Almere Centrum.

Inhoudelijk zijn er raakvlakken met programmalijn 3

Programmalijn	Crossovers met programmalijn 2
Programmalijn 1: Versterken hart van de Stad	Ontwikkeling Stadscentrum, huisvesting hoger onderwijs, studentenhuisvesting, Floriadeterrein en FlevoCampus
Programmalijn 2: Versterken leer- en werkomgeving	x
Programmalijn 3: Energy on Upcycling	Gezonde systemen, FlevoCampus, borgen kennis en innovatie, inschakelen lokale kennisinstellingen R&D
Programmalijn 4: Versterken verblijfsplekken: cultuur, recreatie en toerisme	Ontwikkeling cultureel en recreatief klimaat belangrijk voor aantrekken studenten, werknemers en bedrijven
Programmalijn 5: Vernieuwende woningbouw	Geen directe relatie

Daarnaast zijn er verschillende lopende projecten vanuit de gemeente Almere die zich afspelen op het gebied van onderwijs en onderwijs-arbeidsmarkt, zoals de Lokaal Educatieve Agenda (LEA) en de aanpak onderwijs-arbeidsmarkt. De LEA is een werkagenda van de gemeente en de Almeerse schoolbesturen voor vier jaar. De agenda bevat werkafspraken voor kinderen van 0 tot 23 jaar, dus vanaf het peuterspeelzaalwerk tot aan het hbo. De aanpak onderwijs-arbeidsmarkt richt zich op verbeteringen in de aansluiting onderwijs en arbeidsmarkt. Een werkgroep, de Vliegende Brigade, probeert actief knelpunten in de aansluiting te verhelpen.

Dit programmaplan focust zich op de meer strategische projecten en ingrepen op het gebied van de leer- en werkomgeving die bijdragen aan de doorontwikkeling van Almere en die daarmee in aanmerking voor het Fonds Verstedelijking Almere.

Opzet programmaplan

Vanuit de huidige situatie (Hoofdstuk 2) richten we ons op de belangrijkste uitdagingen op het gebied van de leer- en werkomgeving in Almere en de regio (Hoofdstuk 3). We gaan in op de strategieën hoe we met deze uitdagingen omgaan (Hoofdstuk 4) om vervolgens dieper in te gaan op de sleutelprojecten (Hoofdstuk 5).

Voor het opstellen van dit programmaplan is naast bestaande documenten en onderzoeken ook geput uit gesprekken met een groot aantal stakeholders, onder andere de Almeerse schoolbesturen, Economic Development Board Almere, provincie Flevoland, ministeries van OC&W en EZ en het Planbureau voor de Leefomgeving.

2

2 Huidige situatie

Almere is een nieuwe stad, uit het niets tot stand gekomen, gemaakt door mensen volgens een intelligent ontwerp, met veel doorzettingsvermogen. Bewoners hadden lange tijd vooral met elkaar gemeen dat ze immigranten waren. Ze deelden een pioniersmentaliteit en een geloof in de maakbaarheid van de stad. Almere is een stad waar ruimte is en waar het groen overal aanwezig is. Een uitgestrekte stad met meerdere kernen. Het is "niet zozeer een groene stad als een stedelijk landschap" aldus Van Meggelen in zijn essay voor Almere Culturele Hoofdstad 2018 .



Steeds meer gedifferentieerde bevolkingsopbouw

Lange tijd was de eenzijdige en afwijkende samenstelling van de bevolking kenmerkend voor de stad. Nog steeds wonen er veel gezinnen met jonge kinderen uit de sociaaleconomische middengroepen, veel jongeren, veel tweeverdieners, weinig ouderen en weinig hoogopgeleiden. Maar met het verstrijken van de tijd verandert dat en gaat de bevolking steeds meer lijken op die van een 'normale' stad. Sommige wijken krijgen te maken met grootstedelijke problematiek. In deze wijken staat de leefbaarheid en mogelijk daardoor ook de ontwikkeling van kinderen, onder druk. Almere komt te staan voor grote opgaven op het gebied van groot onderhoud van openbare ruimte en infrastructuur. Nieuwe wijken zoals Poort en Nobelhorst zijn nog volop in ontwikkeling. In de toekomst zal volgens prognoses het aandeel eenoudergezinnen en eenpersoonshuishoudens sterk groeien. Deze zogenaamde 'huishoudingverduunning' speelt in Almere sterker dan landelijk. De bevolking zal meer divers worden. Per januari 2013 is bijna dertig procent van de Almeerders van niet-westerse komaf. Dit percentage zal verder toenemen. Ook het aandeel westerse allochtonen zal groeien. Iets minder dan de helft van de leerlingpopulatie van de basisscholen is al van niet-Nederlandse herkomst.

Beroepsbevolking onder druk

Het opleidingsniveau van de bevolking kenmerkt zich door een sterk MBO+ profiel. Ongeveer tachtig procent van de huishoudens die zich in Almere vestigt, komt uit Amsterdam. Een bovengemiddeld groot deel daarvan zijn gezinnen met kleine kinderen. Wanneer gezinsvorming in beeld komt besluit een deel van de huishoudens Amsterdam te verlaten en verhuist door naar een regiogemeente of daarbuiten. Almere blijft onverkort populair, met name bij mensen met een MBO-opleiding.

De relatief sterke vertegenwoordiging van mensen met een mbo-opleiding vraagt om aandacht. De komende jaren zullen op de arbeidsmarkt met name beroepen in het middensegment onder druk komen te staan. Automatisering, digitalisering en robotisering maken dat veel werk met een routinekarakter (ook als het om complexe routines gaat) overgenomen kan worden door machines, of overgebracht kan worden naar landen elders. Dat levert een extra

druk op voor mensen aan de onderkant van de arbeidsmarkt, omdat mensen in het middensegment dan gaan solliciteren op hun banen.

Kenmerken van de economie

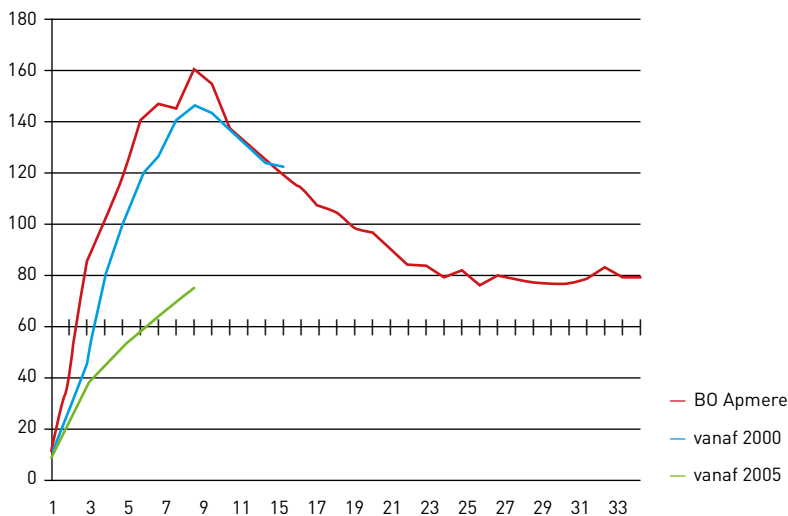
Net als de bevolking is ook de economie van Almere nog volop in ontwikkeling. Almere telt 16.000 bedrijven, waarvan 250 internationale vestigingen. De meeste bedrijven zijn klein: 89 procent van de bedrijven heeft minder dan 5 werknemers. De groei zit in de zakelijke dienstverlening en industrie. De krimp in (laag gekwalificeerde functies in) zorg. Moeilijk vervulbare vacatures zijn er vooral op commercieel en technisch gebied, in het bijzonder op hbo-niveau. Er heeft zich nog geen duidelijke sectorstructuur uitgekristalliseerd. Er is dan ook weinig 'samenhang' in het bedrijfsleven: er zijn geen echte hotspots of clusters. Er is nu een redelijke vertegenwoordiging van de zakelijke dienstverlening en de logistiek, maar dat kan zo maar veranderen als er zich enkele grote bedrijven uit andere sectoren zouden vestigen. Almere is in dat opzicht dan ook niet eenvoudig te vergelijken met een stad als Eindhoven, die ooit een erg eenzijdige opbouw van de economie van de stad (auto's en electronica) wist om te toveren tot een goed geprofileerde Brainport. Of een stad als Rotterdam die op allerlei punten de sporen van de haven draagt. Almere is in dat opzicht meer te vergelijken met een stad als Utrecht, met een breed en gemengd arsenaal van economische bedrijvigheid.

Groei en krimp tegelijkertijd

Almere is een groeistad. Almere zal gaan voorzien in een aanzienlijk deel van de woningbehoefte van de Noordvleugel. Voorzien wordt in een groei van 60.000 woningen en een forse groei van het aantal arbeidsplaatsen. Het beeld van een stad die voortdurend groeit is niet onjuist, maar heeft wel nuancering. Er worden (veel) minder kinderen geboren. In sommige, oudere delen van de stad (Centrum, Oost, West en Buiten) doet zich krimp voor. Het aantal kinderen tussen de 4-17 jaar daalt daar gestaag tot een niveau van stabilisatie optreedt. In Haven, het oudste stadsdeel, heeft die stabilisatie zich al voltrokken. In de nieuwe stadsdelen (Hout, Pampus, Oosterwold) wordt wel groei voorzien, maar de groei gaat minder snel dan in het verleden en deze wijken gaan niet de

kinddichtheid bereiken van de oudere wijken. De gevolgen van deze beweging zijn al geruime tijd zichtbaar in het onderwijs. Een toenemend aantal scholen zakt onder de stichtingsnorm (167 leerlingen) en het duurt steeds langer voordat scholen het aantal leerlingen bereiken dat voor de stichtingsnorm vereist is (278 leerlingen).

Index aantal leerlingen t.o.v. stichtingsnorm startjaar BO-school (oph.norm=60)



Onderwijs: groei en kwaliteit

Duidelijk is dat er de afgelopen jaren grote stappen zijn gezet, maar dat de lat ook nog een stuk hoger kan en moet om de bovenstaande opgaven van een adequaat antwoord te voorzien. Onder meer door zijn snelle groei heeft het onderwijs in Almere in de afgelopen jaren zijn ups en downs gekend met in 2011 een dieptepunt van 33% zwakke basisscholen. Gelukkig is daar snel substantiële verandering in gekomen. Onderwijspersoneel, besturen en directies in het onderwijs, opleiders en gemeente hebben de afgelopen jaren in Almere grote stappen gezet om de kwaliteit van het onderwijs en de onderwijsinfrastructuur te verbeteren. En met succes. In 2013 werd Almere zelfs uitgeroepen tot

Onderwijsstad van het Jaar. Op sommige punten heeft de overzichtelijke structuur van het onderwijsveld in Almere (met een betrekkelijk klein aantal professionele spelers) ook duidelijk zijn vruchten afgeworpen. Voorbeelden hiervan zijn de integratie van vve met peuterspeelzalen en kinderopvang en de daarmee samenhangende vorming van Kindcentra.

3

3 Uitdagingen

Met de landelijke en internationale trends op leer/werk gebied en de specifieke situatie in Almere zijn er voor de doorontwikkeling van Almere richting 2030 drie thema's te formuleren waar liggen.

Ambachtelijkheid en talentontwikkeling

De eerste uitdaging is zorgen dat de huidige bevolking van Almere onderwijs krijgt dat het beste uit hen haalt. De afgelopen jaren is al veel in dat opzicht gedaan, maar de ambities zouden nog een stap verder moeten gaan. Almere is een stad waar veel mensen een (V)MBO-opleiding volgen. Terwijl het vmbo steeds meer de connotatie krijgt van een 'restopleiding'. Een opleiding die overblijft voor leerlingen die niet goed genoeg zijn om het havo/vwo te halen. Dit leidt tot uitval en verlies van talent en tot het gevoel 'minder waard te zijn'. Bijzondere talenten en passies gaan zo verloren. Hoe kan het aanbod beter bij deze talenten en passies aansluiten?

Naast alle nadruk op de kenniseconomische competenties, ontstaat hernieuwd oog voor het belang van ambachtelijkheid en talentontwikkeling van alle kinderen. De ambachtsschool van vroeger wordt gemist en de VMBO niveaus 1 en 2 blijken voor sommige leerlingen te hoog gegrepen. Voor hen is de vakschool dus een grote uitkomst. Kinderen die cognitief minder sterk zijn, hebben een andere aanpak nodig om hun talenten te ontwikkelen en goede kansen te krijgen op de arbeidsmarkt. Daarom ontstaat steeds meer aandacht voor andere arrangementen. Zoals arrangementen op maat, vakscholen, 'entreeopleidingen', leerwerktrajecten en de mogelijkheid om vakken op verschillende niveaus af te sluiten. Scholen zijn gemotiveerd om (nog meer) in te zetten op gepersonaliseerd onderwijs en systematische onderkenning van alle mogelijke talenten.

Kwaliteit van onderwijs: aantrekkingskracht op verschillende niveaus

Almere wil aantrekkelijk zijn voor nieuwe bewoners, met een bijzonder accent voor hoger opgeleiden. De afgelopen dertig jaar is het verhuisgedrag van met name mensen in de middenklasse in steeds meer bepaald door wat zij weten over de kwaliteit van het basis- en voortgezet onderwijs (funderend onderwijs). Ging een halve eeuw geleden ieder kind nog gewoon naar de school om de hoek, tegenwoordig kijken steeds meer ouders nauwkeurig waar ze denken dat hun kind het beste onderwijs kan krijgen dat bij hem/haar past. Funderend onderwijs is, anders gezegd, steeds meer een cruciale vestigingsfactor. Naast een goede en sterke propositie op het gebied van volkshuisvesting (goede en betaalbare woningen in een groene omgeving), is het dus ook belangrijk dat de kwaliteit van het funderend onderwijs op orde is en aantrekkelijk is.

Daar komt nog een element bij. De komende jaren valt een lerarentekort te verwachten en het werven van (goede) leerkrachten zal een forse inspanning kosten. De eisen ten aanzien van de instroom in de pabo zijn de afgelopen jaren, mede onder invloed van de publieke opinie, gestegen. Daarbij komt dat er steeds minder animo is voor het lerarenvak. Grote steden maken zich dan ook allemaal op voor een tekort aan kwalitatief goede leerkrachten en hoe ze hier toch slim op in kunnen spelen door leerkrachten aan zich te binden. De toekomstige leraren zullen zich overigens nog meer dan de nieuwe generaties ouders, laten verleiden door aansprekend onderwijs: daar immers komen hún talenten ook het beste tot hun recht.

Mogelijkheden om het onderwijs aansprekend te maken, zijn er te over. Echter ze moeten vooral goed worden ingezet. De technologie ontwikkelt zich razendsnel en het gebruik van social media en smartphones en tablets neemt exponentieel toe. Ook voor het onderwijs heeft dat grote gevolgen. Fysieke locatie, tijd en afstand worden minder relevant en het wordt mogelijk ook buiten school te leren (denk bijvoorbeeld aan 'online open courses'). Digitale leermiddelen kunnen het onderwijs bovendien effectiever maken. Voor de toekomst zijn ontwikkelingen aan de orde als "data-gedreven" onderwijs en virtuele assistenten. Door vorderingen te volgen en te analyseren wordt het mogelijk gepersonaliseerd onderwijs te bieden, helemaal op maat van de leerling.

Leven Lang Leren en kenniscirculatie

De arbeidsmarkt zal de komende jaren nog stevig veranderen. Banen voor het leven zijn niet meer de regel. Kennis en vaardigheden verouderen sneller. Banen in het middensegment staan onder druk door automatisering. Van werknemers wordt in toenemende mate gevraagd dat ze in staat zijn om zich te ontwikkelen en om bij te dragen aan permanente innovatie van producten en diensten. Leren en werken zijn steeds minder te scheiden en een leven lang leren wordt een perspectief dat voor iedereen betekenis gaat krijgen.

Daar komt bij dat bedrijven steeds afhankelijker worden van de bijdrage van kennisinstellingen. Onderwijs- en kennisinstellingen vervullen een cruciale rol bij de ontwikkeling van bedrijvigheid. Op allerlei plekken in Nederland wordt dan ook gezocht naar manieren om de samenwerking tussen kennisinstellingen, het bedrijfsleven en de overheid intensiever en minder vrijblijvend te maken.

Studenten moeten onderwijs krijgen dat up to date is en waarin de actuele ontwikkelingen in het vakgebied zijn verwerkt. Docenten moeten beter geïnformeerd blijven over innovaties in het bedrijfsleven en dit in hun lespraktijk een plaats geven. Dat vraagt vooral om innovatie en intensivering van de samenwerking tussen onderwijs en arbeidsmarkt. Leren moet voor een belangrijk deel in praktijk- en projectsettingen vorm krijgen en docenten dienen zich met regelmaat te verdiepen in de ontwikkelingen binnen bedrijven. Op die manier ontstaat er meer een gemeenschappelijke verantwoordelijkheid voor het opleiden van studenten/nieuw of zittend personeel.. Daarnaast komen er steeds meer Centres of Expertise en Centra voor Innovatief Vakmanschappen wordt ook het starten van eigen bedrijven en cultiveren van incubators opgepakt door studenten.

Voor bedrijven is de samenwerking met kennisinstellingen daarnaast van steeds groter belang geworden. Producten en diensten worden permanent doorontwikkeld en dat houdt in dat ook medewerkers zich doorontwikkelen. Oftewel medewerkers gaan een leven lang leren. Het betekent bovendien dat medewerkers breed worden opgeleid. Voor de meeste beroepen wordt niet alleen vakkennis gevraagd, maar ook goede sociale vaardigheden om adequaat met klanten en collega's om te gaan, om creatief en probleemoplossend te zijn – de *21st century skills*. Op die manier hangt het succes van een bedrijf

niet alleen af van het hebben van een goed idee, maar ook van het permanent in contact staan met organisaties die steeds op zoek zijn naar nieuwe kennis. Hadden dertig jaar geleden grote bedrijven nog eigen grote afdelingen R&D, tegenwoordig hebben ze die rol min of meer belegd bij kennisinstellingen. Dat maakt ze in toenemende mate afhankelijk van kennisinstellingen. Een goede kennisinfrastructuur is daarmee voor het vestigingsklimaat voor bedrijven net zo belangrijk als een goede fysieke infrastructuur.

4

4 Ontwikkelstrategie op weg naar 2030

Om toe te werken naar een complete en hoogwaardige onderwijsinfrastructuur in Almere die bijdraagt aan een sterk internationaal vestigingsklimaat van de Noordvleugel, moeten we een antwoord vinden op de hierboven gestelde uitdagingen. Hiervoor is een ontwikkelstrategie opgesteld die aangeeft welke ontwikkelingen en investeringen de komende jaren nodig zijn. Per strategie worden kort de instrumenten benoemd die vervolgens in hoofdstuk 6 uitgewerkt worden, de sleutelprojecten voor komende jaren.

Strategie 1: Inzetten op ambachten en talenten

Leren in Almere moet primair staan voor: talenten benutten en ambachten koesteren. Om dat te bewerkstelligen, zijn twee zaken van belang. Allereerst een brede opvatting over wat belangrijk is in de klas. De afgelopen jaren heeft in Almere de focus gelegen op aandacht voor de cognitieve vakken binnen het onderwijs. Die aandacht was zeer noodzakelijk en heeft ook zijn vruchten afgeworpen. Maar voor de toekomst is het nodig verder te kijken. Een brede opvatting van onderwijs met een betekenisvolle plaats voor cultuur, sport en natuur opent de wereld voor alle kinderen en zorgt voor persoonlijke ontplooiing. Ook voor de kinderen die het van thuis minder meekrijgen. Het bevordert de cohesie in de samenleving. In het voortgezet onderwijs zijn al belangrijke stappen gezet met de komst van profielscholen op het gebied van cultuur en sport. Bovendien wordt op iedere school in Almere tegenwoordig cultuureducatie gegeven.

Ten tweede de mogelijkheid om het onderwijs veel meer toe te spitsen op individuele leerlingen. In het voortgezet onderwijs bijvoorbeeld de mogelijkheid om verschillende vakken op verschillende niveaus te volgen. Dat betekent dat leerlingen behalve een aantal basisvakken vooral ook vakken kunnen volgen die hen uitdagen en motiveren, op het ambitieniveau dat bij hen past.

Talentontwikkeling en ambachtelijkheid heeft betekenis voor alle leerlingen, maar de meeste winst valt te boeken bij leerlingen in het vmbo en het mbo. Het is de groep die het meest kwetsbaar is en juist zij hebben er behoefte

aan aangesproken te worden op hun sterke kanten. Flevoland heeft de hoogste werkloosheid onder MBO-ers van alle provincies in Nederland en de tevredenheid over de aansluiting tussen onderwijs en arbeidsmarkt is er het geringst. Dat betekent dat de organisatie van het onderwijs moet zorgen dat leerlingen niet tussen de wal en het schip vallen. In dat opzicht zijn er al de nodige goede stappen gezet. In Almere is voor ca. 500 jongeren een entreeopleiding MBO niveau 1 gestart. In 2014 is Baken Stad (VMBO-school) gestart met een Vakcollege.

Het is echter belangrijk om ook te investeren in de periode na het vmbo en mbo. Leerlingen moeten zich verder kunnen ontwikkelen. Dat geldt zeker voor deze leerlingen want het middensegment in de arbeidsmarkt staat onder druk. Het is daarom van belang om goede doorstroom- en ontwikkelmogelijkheden binnen het bereik van een grote groep mensen met een mbo-diploma te brengen. Voor Almere is het de kunst het MBO, in samenwerking met het bedrijfsleven te verbeteren en te actualiseren. Hiermee wordt de aansluiting op de (regionale) arbeidsmarkt maximaal en komen doorgroeimogelijkheden voor iedereen binnen bereik.

Inzet

We zetten in op een dynamisch stelsel van vraaggerichte AD- (associate degree) opleidingen: tweejarige opleidingen die gevolgd kunnen worden na het mbo. Tot voor kort was voorgeschreven dat dit verkorte versies van bestaande hbo-opleidingen waren, maar die verplichting is losgelaten. De weg ligt nu open om een stelsel van zelfstandige AD-opleidingen tot stand te brengen. Dit gebeurt in nauwe interactie met het bedrijfsleven. In 2015 heeft een verkennend onderzoek plaatsgevonden onder werkgevers naar de behoefte aan AD-opleidingen in de regio Almere. Dat leidde tot duidelijk positieve signalen. Er is dus behoefte aan. Zeker de sectoren groot- en detailhandel, ICT, Agrofood en High Tech lijken kansrijk. De volgende stap bestaat eruit om een *Almere Academy* op te richten (in analogie van de Rotterdam Academy). Daarmee ontstaat dan tegelijk een plek waarbinnen werkgevers en opleidingen steeds kunnen kijken waar welk aanbod ontwikkeld kan worden, hoe om te springen met evc's¹ en hoe opleidingen voor bedrijven te accrediteren. Elk talent kan op die manier benut worden in het bedrijfsleven.

¹ EVC = ervaringscertificaat

Strategie 2: Kwalitatief en aantrekkelijk onderwijs stimuleren

Almere wil ook aantrekkelijk zijn voor nieuwe bewoners, met een bijzonder accent voor hoger opgeleiden. Onderwijs moet daarom voor een brede groep aantrekkelijk zijn. Inzetten op talenten is daarvan een wezenlijk onderdeel. Maar bij aantrekkelijk onderwijs hoort ook dat het onderwijs gedifferentieerd is. Dat geldt allereerst voor de verscheidenheid aan scholen. Niet alle kinderen zijn hetzelfde en niet alle ouders zijn hetzelfde of willen hetzelfde voor hun kinderen. Er moet dus iets te kiezen zijn. Denk hierbij aan vrije scholen, jenaplan scholen of Montessori onderwijs. Een belangrijk aandachtspunt bij die (verdere) differentiatie tussen scholen is de ontwikkeling van het aanbod van internationaal onderwijs. Tot op heden staat dat in het teken van het bieden van Engelstalig onderwijs aan kinderen van expats. Dat is een belangrijke functie, maar het onderwijsaanbod in Almere wordt verder verbreed als dergelijk onderwijs ook toegankelijk is voor kinderen die graag leren in een internationale context.

Differentiatie is ook van belang binnen scholen. Het streven is om onderwijs zo veel mogelijk op maat te maken voor kinderen. Het moet passen bij wat zij willen en kunnen. Bij een persoonsgerichte aanpak moet gedacht worden aan een persoonlijk profiel waarin het leertempo, het niveau en de sterke en zwakke punten van de leerling worden vastgelegd. Op basis daarvan worden de instructies en opdrachten aangepast voor die specifieke leerling. Zoiets is niet eenvoudig te realiseren. De huidige structuur van onderwijs in klassen verdraagt zich lastig met een persoonsgerichte benadering. Onderwijsmateriaal is ook nog lang niet altijd op maat gemaakt. Gelukkig ontstaan er in snel tempo nieuwe mogelijkheden. Veel onderwijsmateriaal komt beschikbaar in de vorm van online lessen, oefeningen, verdiepingsmateriaal en groepswerk. Dat maakt meer maatwerk mogelijk. De mate waarin dat ingezet wordt, kan variëren. Soms gaat dat heel ver, de eerste O4NT (onderwijs voor een nieuwe tijd, de zgn. iPad-scholen) zijn gestart in Almere. Soms ook is de inzet veel beperkter. Dat is de keuze van de school, de ouders en in toenemende mate, de leerling zelf die gevraagd wordt aan te geven hoe hij of zij een specifiek vak wil volgen.



Inzet

Een gepersonaliseerde benadering komt er niet vanzelf. Scholen en docenten willen graag, maar het is vaak nog zoeken naar de manier waarop dat het beste inhoud kan krijgen. Wij willen dit proces ondersteunen door te helpen bij het oprichten van een *Kenniscentrum Gepersonaliseerd Leren*. Op dit moment bestaat zo'n kenniscentrum in Nederland nog niet. Ervaringen met gepersonaliseerd leren worden wel opgedaan door individuele leerkrachten en individuele scholen, maar er is nog geen goede structuur om al die ervaringen met alle andere docenten en scholen te delen. Er is ook geen structuur om die ervaringen uit te wisselen met de lerarenopleidingen, of te laten voeden door onderzoek van hogescholen en universiteiten. Dit terwijl door uitwisseling van ervaringen en onderzoek naar gepersonaliseerd leren, het maatwerk steeds beter vorm kan krijgen en leerlingen meer en meer gaan profiteren. In een joint venture met de UvA, Windesheim en een aantal scholen in de stad zou hier wel vorm aan gegeven kunnen worden. Dit zorgt ervoor dat de ontwikkelingen in het onderwijs in goede dialoog en op niveau worden uitgewerkt. Hierdoor krijgt Almere een kwalitatief goed en op maatwerk gemaakt onderwijs en is het goed voor de zichtbaarheid van Almere Onderwijsstad.

Strategie 3: Kenniscirculatie optimaliseren

Als derde uitdaging is het Leven Lang Leren genoemd en de hiermee samenhangende verbinding tussen onderwijs, kennisinstellingen en bedrijven. In de praktijk werken onderwijs en bedrijven al samen. Hogescholen en MBO instellingen hebben een breed netwerk binnen het bedrijfsleven ten behoeve van het plaatsen van stagiaires. Op die manier profiteert het onderwijs van de aanwezigheid van het bedrijfsleven, maar als het goed is profiteert het bedrijfsleven ook van de aanwezigheid van kennisinstellingen. Er zijn echter nog meer stappen mogelijk en gewenst: het modulair (en meer flexibel) inrichten van mbo- en hbo opleidingen; certificering mogelijk maken van losse onderdelen en; het meer toegankelijk maken van opleidingsaanbod voor huidige en potentiële beroepsbevolking door duale opleidingen.

In sommige regio's krijgt dit vorm door het identificeren van een beperkt aantal sectoren. Dat lijkt niet voor Almere nog niet gunstig. De contouren van het Almere van de toekomst zijn daarvoor nog te diffuus. Eigenlijk is er maar één evidente sector die enig reliëf begint te krijgen: de interface tussen groen en stad. Op de korte termijn zijn de Floriade en de FlevoCampus de bijpassende iconen, maar het is zeker ook mogelijk om dit themagebied op den duur te verbreden naar smart cities (dus inclusief duurzame energievoorziening, circulaire economieën en moderne vervoerssystemen). Omdat er verder nog geen uitgekristalliseerde sectorstructuur is, ligt het voor de hand om een 'nabijheidsstrategie' te volgen. Het gaat er dan om hele korte lijnen tussen de kennis- en opleidingswereld enerzijds en het bedrijfsleven anderzijds te organiseren. Onderwijs moet voor een belangrijk deel niet meer in de traditionele onderwijssettingen gegeven worden, maar in en met bedrijven. Om dit tot ontwikkeling te brengen moet geïnvesteerd worden in een eigen fysieke plek (een campus) of in verplaatsen van delen van onderwijs naar passende plekken in en rond het bedrijfsleven.

Door het pad van de 'nabijheidsstrategie' te volgen, is de kans maximaal dat er een productief en innovatief klimaat groeit in Almere. Op termijn kan er zich dan ook een specifieke sectorstructuur uitkristalliseren. Op dat moment is de vraag aan de orde of er specifieke kenniscentra gewenst zijn. Bij de realisatie daarvan is het perspectief van Almere van groot belang, maar is een breder perspectief evenzeer gewenst. Hbo-instellingen zijn bezig met vormen van

specialisatie (vaak in de vorm van Centres of Expertise) en daarbij hanteren ze impliciet of expliciet een regionaal perspectief. Voor MBO-instellingen is dit regionale perspectief nog minder nadrukkelijk aanwezig, maar dat is wel de verwachting. Een verwachting die aan kracht wint als vanaf september 2017 MBO-leerlingen ook gaan beschikken over een OV-studentenkaart en afstand dus minder een bepalende factor zal worden in het onderwijsaanbod.

Dat alles betekent dat de komende jaren gebouwd moet worden aan de komst van meer hoger onderwijs. De verdere ontwikkeling van een divers aanbod van HBO/WO is van levensbelang voor de ontwikkeling en verstedelijking van de stad.

Inzet

Voor wat betreft het uitbreiden van het HBO/WO, zetten we in op een 'Nieuwe Universiteit'. De komende jaren zal er een stroomversnelling optreden in de ontwikkeling van digitaal lesmateriaal in het hoger onderwijs. Dat biedt de mogelijkheid om onderwijs plaats te laten vinden ver van de vestigingsplaats van een universiteit of hogeschool. Binnen de Nieuwe Universiteit zou Almere met een aantal geselecteerde universiteiten en hogescholen kunnen experimenteren hoe programma's voor hoger onderwijs binnen Almere aangeboden kunnen worden.

Een belangrijke tweede stap die gezet wordt, is de verdere ontwikkeling van het groene cluster. Binnen het gebied Centrum Weerwater en meer specifiek de Floriade locatie is ruimte en gelegenheid om een academische leer- en werkomgeving te creëren. Een FlevoCampus van internationale allure. Die ontwikkeling moet een carrier zijn om Almere en Flevoland goed op de kaart te zetten als het centrum bij uitstek voor voeding. Flevoland vormt met zijn vruchtbare grond, goede infrastructuur en professionele landbouw een unieke plek in de wereld. Nergens is de voedselvoorziening efficiënter. Met minimale inzet van grondstoffen en energie (en daarmee minimale uitstoot) wordt heel efficiënt voorzien in voedselvoorziening. Die positie kan worden uitgebouwd, met een belangrijke rol voor Almere omdat er een goede verbinding met de aanwezigheid van grote aantallen consumenten is om het cluster verder te ontwikkelen. Zo ontstaat het beeld van een wetenschappelijke

praktijkwerkplaats die Almere (en daarmee Flevoland) toonaangevend maakt in het adresseren van mondiale vraagstukken op het gebied van voedsel, zowel in wetenschappelijk opzicht als in de praktische toepassing.

5

5 Sleutelprojecten

In voorgaand hoofdstuk hebben we kort benoemd welke drie strategieën we willen volgen in Almere op gebied van onderwijs en arbeidsmarkt. In dit hoofdstuk worden de maatregelen, de sleutelprojecten, verder omschreven en uitgewerkt.

De vijf sleutelprojecten zijn:

1. FlevoCampus
2. Internationaal Onderwijs
3. Kenniscentrum Gepersonaliseerd Leren
4. AD Academy
5. Nieuwe Universiteit / E-University

1 FlevoCampus

Ambitie

Almere maakt een belangrijke ontwikkeling door en het hoger onderwijs heeft daarin een belangrijke plek. De komst van de Floriade naar de stad heeft die ontwikkeling versneld en richting gegeven. Met de keuze voor het thema Feeding the city vervult de FlevoCampus een dubbele crossover:

- 1 Landelijk die tussen de topsectoren Agri&Food, Tuinbouw & Uitgangsmaterialen en Life Sciences & Health en.
- 2 Regionaal in de Noordvleugel, in de antwoorden op nieuwe uitdagingen in de voedselvoorziening tussen stedelijke functies van metropoolregio Amsterdam en Almere met het Flevolandse agrarische productiegebied.

Flevoland en Almere bieden de juiste condities voor de agrofood sector met het schoonste water en het meest vruchtbare land. Almere heeft een unieke ligging, op het snijvlak van een metropoolregio van 1,2 miljoen inwoners aan de Westkant en een agrarisch productiegebied met een agrofood sector die voor € 2,5 miljard aan open teelt producten exporteert op de wereldmarkt. Almere

biedt bedrijven en kennisinstellingen grote kansen om de stad te gebruiken als onderzoeks- en experimenteeruimte, oftewel als living lab. De campus als wetenschappelijke praktijkwerkplaats biedt daarvoor het netwerk en de fysieke plek. De ontwikkeling van de FlevoCampus, laat de ambitie zien om deze crossovers te verbinden zowel fysiek zichtbaar op het Floriadeterrein als virtueel in sterke kennisclusters rondom Feeding the city.

De hierboven beschreven activiteiten zijn aanzetten die leiden tot een (eerste) fysieke aanwezigheid in de vorm van de Innovatiewerkplaats. In deze innovatiewerkplaats vindt onder meer de Food Cube zijn plek, maar ook een tuin, een kas en een straat van de toekomst op het Floriade terrein. Daarnaast ontstaat er een fysieke plek van netwerken van diverse partijen in verschillende samenstellingen in Almere. Door de koppeling van de netwerken met de fysieke verschijningsvormen op het Floriade terrein ontstaan de eerste clusters, waarbij bijdragen van het bedrijfsleven ook tastbaar zijn.

Met deze solide basis in de periode tot en met 2022 kan het Floriadeterrein in zijn geheel doorontwikkelen tot de proeftuin van de FlevoCampus, die zal leiden tot structurele huisvesting van kennisinnovatieve bedrijvigheid met de bijbehorende versterking van de werkgelegenheidsstructuur.

Urgentie

De komst van de Floriade naar Almere en de focus op de vier thema's van Growing Green Cities, heeft de doorontwikkeling van het hoger onderwijs in Almere versneld en richting gegeven. In het Masterplan van de Floriade, zoals vastgesteld door de Raad op 2 juli 2015, is een eerste focus gelegd op de uitwerking van Feeding the City, tevens de focus van de FlevoCampus. Door deze focus op Feeding the City voor de doorontwikkeling van het onderwijs, biedt het de kans om waardevolle kennis te genereren voor de ontwikkeling van de stad tot meest groene en gezonde stad van Nederland en daarmee een waardevolle toevoeging aan de Noordvleugel van de Randstad te zijn. Het doel is nieuwe kennis op te bouwen en toe te passen, die door de innovatieve opzet in nauwe samenwerking met het bedrijfsleven van diverse sectoren tot stand komt. Daarbij biedt de Floriade het podium om innovaties op het gebied van verstedelijkingsvraagstukken in het algemeen en die rondom feeding the city in

het bijzonder voor de toekomst te laten zien op kleine schaal. De campus is een plek waar, naast de betrokken overheden, bedrijven en kennisinstellingen aan mee willen doen en in willen investeren, omdat het vragen bedient en faciliteiten biedt die nergens anders te vinden zijn. Een campus die onderzoeksfaciliteiten biedt, waar (startende) bedrijven gebruik van kunnen maken en waar onderzoeksresultaten toegepast kunnen worden. Waar bedrijven innovaties kunnen testen met inzet van onderzoekers, docenten en studenten. In die zin biedt de campus een R&D faciliteit voor het MKB. Kortom, een campus als verzamelplek voor gerichte samenwerking tussen netwerken van mensen in organisaties en bedrijven, gericht op Feeding the City.

Daarmee past de ontwikkeling van de FlevoCampus binnen het geschetste beeld van de toekomst van het onderwijs. Een belangrijke lijn voor de toekomst die daarin wordt onderscheiden, is het werken aan optimale kenniscirculatie. Het organiseren van korte lijnen tussen kennis en onderwijs aan de ene kant en bedrijvigheid aan de andere kant om het onderwijs duurzaam te laten zijn.



Doelstelling

Startpunten waarop voortgebouwd kan worden om deze ambitie te realiseren zijn:

- Drie stevige onderzoeksgroepen van de Wageningen Universiteit en de TU Delft onder de koepel van het Advanced Metropolitan Solutions Institute, die hun verankering in Almere kunnen vinden met verdubbeling van hun investering door het Fonds Verstedelijking Almere en aanhaking van andere investeerders zoals bedrijven en fondsen.
- Uitbouw van de Center of Expertise en lectoren bij CAH Vilentum, met bijbehorende kring van bedrijven en andere partners.

- Basisinfrastructuur om groepen studenten en PhD's te faciliteren.
- Beantwoording van kennis vragen vanuit het Flevolandse bedrijfsleven, dat zelf investeert in Feeding the city, om clustervorming te versnellen met reeds aanwezige partijen.
- Invulling van de Innovatiewerkplaats als eerste pand om clusters te faciliteren.
- Regelluwe hoek op het Floriadeterrein om onderzoeksgroepen en bedrijven unieke fysieke faciliteiten te kunnen bieden om te kunnen pionieren anno 2030.
- Vernieuwende reeds aanwezige infrastructuur verbinden aan het thema feeding the city (onder meer de Food Cube onder leiding van TNO vanuit het Big Data Value Center en programma's als Gezonde Jeugd in een Gezonde Stad).

Samenwerking

Door toe te werken naar een omgeving, zowel fysiek als virtueel, waar kennis, bedrijvigheid en maatschappelijke opgaven bij elkaar komen, voegt Almere iets unieks toe aan de provincie Flevoland, de metropoolregio Amsterdam en drie topsectoren. Om daar te komen worden er programma's opgezet langs de lijnen van de reuring, inhoud en fysiek. Programma's, waarin rond hoogleraren, promovendi, lectoren en studenten clusters van bedrijven ontstaan, die gezamenlijk innovaties op het gebied van Feeding the City ontwikkelen en testen in de praktijk.

2 Internationaal Onderwijs

Ambitie

Internationaal onderwijs: een aansprekend aanbod van internationaal onderwijs voor leerlingen van 2 tot 18 jaar.

De Metropoolregio Amsterdam trekt meer dan ooit internationale bedrijven naar zich toe en gevestigde bedrijven breiden groots uit. De regio wil deze aantrekkingskracht op de bedrijven en internationals behouden en uitbreiden. Het grootste obstakel daarbij vormen de huidige wachtlijsten op internationale scholen. Concreet geven bedrijven aan dat ze personeel niet kunnen werven uit het buitenland omdat de kinderen niet naar school kunnen in de Amsterdamse regio. Naast werk, huisvesting en kwaliteit van leven is de aanwezigheid van kwalitatief goed internationaal onderwijs een zeer belangrijke randvoorwaarde voor internationals. Hierbij gaat het zowel om de internationalisering van het reguliere onderwijs als de aanwezigheid van kwalitatief goede en voldoende internationale scholen.

In Almere zijn twee internationale scholen gevestigd: de International School Almere (ISA) in Poort (voortgezet onderwijs, onderdeel van het Baken) en Letterland internationale school in Literatuurwijk (primair onderwijs, onderdeel van ASG). Beide scholen zijn IGO-scholen, Internationaal Georiënteerd Onderwijs; een internationale afdeling van een Nederlandse school die is erkend en mede wordt gefinancierd uit structurele subsidies van de Rijksoverheid. Het zijn publieke scholen, geen private scholen.

Het leerlingenaantal van ISA is groeiende en de school verwacht eind 2017 vol te zitten. De school krijgt zowel meer aanmeldingen van expats die in Almere wonen als van expats die in de Amsterdamse regio wonen. De school is niet altijd eerste keus, maar doordat alle internationale scholen in Amsterdam wachtlijsten hebben en doorverwezen worden, komen de leerlingen in Almere terecht. Eenmaal bekend met de ISA is de tevredenheid groot. Hierdoor besluiten meer en meer expat families om in Almere te gaan wonen. Er zijn dan ook forse groeiambities. Bij de huidige groei is de school over twee jaar te klein en zal er uitbreiding van klaslokalen nodig zijn. Het leerlingenaantal van

Letterland is ook groeiende. De school wil daarnaast uitbreiden met pre-school (kinderopvang) en special-needs kinderen.

Beide scholen hebben de ambitie om op één locatie samen te werken en een internationale doorlopende leerlijn op te zetten van 2 tot 18 jaar. Zo kan een school ontstaan voor 600 - 800 leerlingen met een herkenbaar profiel. Door een dergelijk schaalniveau kan dé internationale school – en daarmee Almere als onderwijsstad – ook internationaal herkenbaar zijn en een school zijn waar ouders hun kinderen naartoe willen laten gaan. Daarmee wordt Almere een stad waar expats willen wonen en (internationale) bedrijven zich willen vestigen.



Urgentie

Er zijn nu meer dan 2700 buitenlandse bedrijven in de MRA gevestigd. Deze bedrijven zijn goed voor 216.000 directe arbeidsplaatsen. In 2014 kwam een recordaantal van 139 nieuwe buitenlandse bedrijven naar de MRA. Het aantal internationale bedrijven in de Amsterdamse regio is ondanks de recessie sinds 2008 toegenomen met 26% en de prognose is dat het aantal nog fors zal toenemen door internationalisering en scale ups (exponentiële groei). In de hele MRA zijn er huisvestingsproblemen bij de internationale scholen. De groei van het aantal expats is zodanig groot, dat er meer vraag dan aanbod is. De scholen in Amsterdam zijn vol en hanteren wachtlijsten. In Amsterdam wordt koortsachtig gezocht naar uitbreidingsmogelijkheden van hun internationale scholen. In de regio is een aantal gerenommeerde internationale scholen: de British School of Amsterdam (BSA), International School of Amsterdam (ISA) en Amsterdam Internationaal Community School (AICS) die allen kampen met

lange wachtlijsten (honderden leerlingen per school). In de afgelopen jaren is gebleken dat bij elke uitbreiding de scholen in korte tijd helemaal gevuld waren. Deze 3 scholen staan allemaal op het punt om uit te breiden en zijn daarbij op zoek naar steun. Zo heeft de AISC plannen voor uitbreiding met 800 plekken. Het Ministerie van EZ en het Ministerie van OCW starten binnenkort een onderzoek hoe te anticiperen op de groeiende behoefte aan internationaal onderwijs. Te verwachten valt dat er dus nog stevige druk zal ontstaan in de regio om het aantal plaatsen in internationale scholen te verhogen.

Almere onderscheidt zich hierin positief en kan (nog) wel ruimte bieden. Dit is van belang voor expats van bestaande bedrijven in Almere (zoals Csmart en Yanmar), voor acquisitie van nieuwe bedrijven en voor expats in de regio die nog woonruimte zoeken. Een plek op een school is vaak leidend voor de locatiekeuze van het huis. Almere kan hiervan profiteren door deze (koopkrachtige) doelgroep aan te trekken.

Voor Almere geldt een dubbele opdracht. Allereerst is het zaak om de huidige positie rond internationaal onderwijs te behouden en ook een rol te spelen bij het accommoderen van de groei van internationale bedrijven. Daarenboven geldt de opdracht om een extra stap te zetten. Almere is immers nog steeds een stad met relatief weinig hoog opgeleiden. Wil de stad extra investeren in hoger opgeleiden, dan geldt dat de aanwezigheid van goed internationaal onderwijs voor een deel van hen een cruciale factor is.

De aanwezigheid van internationaal onderwijs is daarnaast van belang voor het economisch vestigingsklimaat van internationale bedrijven en expats. In de toenemende concurrentie van vestigingsplaatsen is het voor bedrijven belangrijk om niet alleen een geschikte locatie voor hun bedrijfshuisvesting te vinden, maar ook een plek op internationale scholen voor (de kinderen van) hun medewerkers.

Doelstelling

We zetten in op een internationale schoolvoorziening in Almere Poort. Een setting waarbij zowel pre-school, primary school en secondary school aanwezig is. De ambitie is door de integratie van beide scholen en pre-school tot een

doorlopende internationale leerlijn van 2 tot 18 jaar te komen. Niet op twee verschillende locaties zoals nu het geval is, maar op een locatie in Almere Poort. Almere Poort ligt dichtbij Amsterdam, hier is nog ruimte, er is een goede bereikbaarheid en het biedt de internationals goede woonmogelijkheden in Almere Poort en Duin.

Samenwerking

De Almeerse Scholengroep (ASG) werkt samen met het Baken aan de plannen voor een internationale doorlopende leerlijn. Samen met de gemeente zullen de locatieplannen verder worden uitgewerkt.

3 Kenniscentrum Gepersonaliseerd Leren

Ambitie

Kenniscentrum Gepersonaliseerd leren: een centrum waar alle kennis en expertise op gebied van gepersonaliseerd leren gebundeld wordt. Ervaringen met maatwerk leveren aan alle kinderen kunnen worden uitgewisseld en dragen bij aan de verdere professionalisering van het onderwijs. Doel van dit project is om te komen tot een kenniscentrum gepersonaliseerd leren dat een wezenlijke bijdrage levert aan de kwaliteitsontwikkeling van het (funderend) onderwijs in Almere, maar dat tegelijkertijd Almere nationaal (en internationaal) als onderwijsstad op de kaart zet.

Er zijn wel enkele initiatieven die hier reeds op inspelen. Op landelijk niveau loopt dat uiteen van de Stichting Leerkracht tot het Sectorplan Onderwijswetenschappen en de Stichting Schoolinfo, terwijl er op regionaal niveau allerlei meer of minder geformaliseerde samenwerkingsverbanden floreren waarbij afspraken over onderlinge uitwisseling en gezamenlijke uitdieping van thema's worden gemaakt. Wat echter ontbeert is een stevige structuur om de inzichten die her en der ontstaan, goed over te dragen en te verbinden met de praktijk van het funderend onderwijs, waardoor innovatie in het onderwijs een permanente en goed gedragen activiteit wordt. In dat opzicht kan

het onderwijs leren van hoe bijvoorbeeld systematische kwaliteitsontwikkeling binnen de zorg vorm krijgt.

Binnen een universitair medisch centrum wordt op een intensieve manier onderzoek, opleiding en de praktijk van zorgverlening met elkaar verbonden. Aankomende artsen leren hoe ze moeten handelen en ze leren tegelijkertijd hoe ze hun eigen werk kunnen verbeteren door gericht onderzoek. Het zijn in essentie leer- en werkplaatsen. De Nederlandse overheid betaalt alle universitaire medische centra bij elkaar per jaar twee miljard euro bovenop het bedrag dat ze krijgen voor de directe patiëntenzorg om aankomende artsen op deze gedegen manier op te leiden. Het onderwijs kent geen geacademiseerde praktijken, terwijl het inhoudelijk heel goed verdedigbaar is om ook van een aantal scholen proeftuinen te maken waar opleiding, ontwikkeling en onderwijs systematisch hand in hand gaan. Onderwijs is immers van essentieel belang van de ontwikkeling van de mens.

Inmiddels zijn er al zo'n 175 Nederlandse hogescholen die 'iets' met onderwijsontwikkeling doen. Veelal gaat het echter om kleine deeltijdaanstellingen. Daarom ligt er een uitgelezen kans voor Almere om te investeren in een regionale structuur waarbinnen leerkrachten en scholen systematisch ervaringen kunnen delen, nieuwe inzichten kunnen verkrijgen en verkennen en waar vormen van toegepast en ontwikkelend onderzoek ingezet worden op geleide van de wensen van het onderwijsveld. Het kernthema hier zou gepersonaliseerd leren moeten zijn – dat is de komende jaren de belangrijkste opgave op het gebied van onderwijsontwikkeling. Universiteiten en hogescholen kunnen in deze structuur samen met scholen tot een ontwikkelagenda komen. Zowel gericht op vormen van ontwikkelingsgericht onderzoek als op vormen van (permanente) ondersteuning in bij- en nascholing voor docenten en schoolleiders. Bovendien moet het een structuur zijn van waaruit impulsen gaan naar de vernieuwing van de lerarenopleidingen op hbo- en wo-niveau. De zich ontwikkelende academische vo-scholen kunnen een belangrijk onderdeel vormen voor een dergelijke regionale structuur. Dit geheel moet een landelijke uitstraling hebben door te zorgen dat de ervaringen verder gebundeld

worden en verbonden worden met wat er elders gebeurt op het gebied van onderwijsontwikkeling. Almere kan de ervaringen actief uitdragen om zo Almere Onderwijsstad breed bekendheid en inhoud te geven.



Urgentie

De opgave wordt om de komende jaren Almere in het bijzonder aantrekkelijk te laten zijn voor hoger opgeleiden. De sleutel daartoe is in toenemende mate funderend onderwijs dat aansprekend is voor mensen die overwegen te verhuizen naar Almere. Almere heeft een sterke propositie op het gebied van volkshuisvesting (goede en betaalbare woningen in een groene omgeving), maar daarnaast zullen mensen rond de dertig hun beslissing om naar Almere te komen ook baseren op de kwaliteit van het funderend onderwijs. Een kenniscentrum Gepersonaliseerd Leren kan voorop lopen op gebied van onderwijsontwikkeling en het onderwijs op maat. De kwaliteit van het onderwijs neemt daarmee een ontzettende vlucht waardoor Almere voor (hoger) opgeleiden een stad wordt waar ze willen wonen omdat hun kinderen daar ook het beste onderwijs kunnen genieten.

Daarnaast valt de komende jaren een lerarentekort te verwachten en het werven van (goede) leerkrachten zal een forse inspanning kosten. De eisen ten aanzien van de instroom in de pabo zijn de afgelopen jaren, mede onder invloed van de publieke opinie, fors gestegen, terwijl de animo voor het vak dalende is. Grote steden maken zich dan ook allemaal op voor een "war on talent" op het gebied van onderwijs. Door een kenniscentrum op gebied van onderwijsontwikkeling te hebben, (funderend) onderwijs van een uitstekende kwaliteit te hebben waar ook nog eens de nieuwste ontwikkelingen op gebied

van gepersonaliseerd leren in de praktijk gebracht worden, wordt Almere een erg interessante plek voor (nieuwe) leerkrachten. In Almere kunnen ze al hun kwaliteiten in de praktijk brengen en zelfs verbeteren.

Doelstelling

Het doel is om te komen tot de oprichting van een kenniscentrum voor gepersonaliseerd leren. Een aantal partijen zal zich aan dit initiatief moeten verbinden: de scholen voor primair en voortgezet onderwijs in Almere, de hogeschool en een of meer academische centra. Bovendien zal verbinding gezocht moeten worden met landelijke partijen die actief zijn met de ontwikkeling van gepersonaliseerd leren, zoals de PO- en VO-Raad, de Stichting Schoolinfo en de NRO. Ook worden internationale contacten aangehaald. Behalve de betrokkenheid van deze partijen zal ook de praktische vormgeving nader inhoud moeten krijgen: hoe worden er leercirkels en expertgroepen opgezet, hoe wordt kennis voldoende intern gedeeld, welke ontwikkelprogramma's krijgen voorrang, hoe worden inzichten van elders productief gemaakt, etc.

Samenwerking

Er wordt actieve samenwerking gezocht met alle scholen voor funderend onderwijs in Almere, met kennisinstellingen (hogescholen en universiteiten) en met landelijke en internationale spelers op het terrein van gepersonaliseerd leren.

4 AD Academy

Ambitie

AD-Academy: een stelsel van MBO-vervolgopleidingen dat laagdrempelig, vraaggericht en modulair is opgebouwd, waarbinnen werkgevers en onderwijsinstellingen steeds vorm geven aan de ontwikkelbehoeften van mensen met een mbo-opleiding en de scholingsbehoeften van de bedrijven en instellingen. We willen het MBO zodanig verbeteren en actualiseren dat de aansluiting op de (regionale) arbeidsmarkt maximaal is en er voor iedereen doorgroeimogelijkheden beschikbaar zijn. Daarom zetten we in op een

dynamisch stelsel van vraaggerichte AD- (Associate Degree) opleidingen: tweejarige opleidingen die gevolgd kunnen worden na het behalen van een mbo-diploma.

In 2015 heeft een verkennend onderzoek plaatsgevonden onder werkgevers naar de behoefte aan AD-opleidingen in de regio Almere. Dat leidde tot duidelijk positieve signalen. Zeker de sectoren groot- en detailhandel, ICT, Agrofood en High Tech lijken kansrijk. De volgende stap bestaat eruit om een Almere Academy op te richten, waarbinnen met partijen gekeken wordt welke AD's tot ontwikkeling worden gebracht. Dat is dan tegelijkertijd de voedingsbodem voor verdere interactie tussen bedrijfsleven en onderwijs. Zo ontstaat immers tegelijk een plek waarbinnen werkgevers en opleidingen steeds kunnen kijken waar welk aanbod ontwikkeld kan worden, hoe om te springen met evc's en hoe opleidingen voor bedrijven te accrediteren.

Het idee van AD-opleidingen is betrekkelijk nieuw, maar niet uniek. Wel uniek is een infrastructuur waarbinnen bedrijfsleven en opleidingen permanent met elkaar in overleg zijn over het hele aanbod aan post-mbo-opleidingen. Dat maakt dat het aanbod sterk vraaggestuurd is: het zijn de instellingen en bedrijven in de regio die bepalen waar ze behoefte aan hebben. Het betekent ook dat het een erg flexibel stelsel is door de modulaire opbouw, waarbij werknemers ook enkele modules kunnen volgen. De volledige AD-opleiding is twee jaar, maar met een modulaire opbouw kunnen allerlei losse eenheden interessant zijn voor werknemers en werkgevers om apart te volgen. Een goede organisatie van de AD-Academy moet dat mogelijk maken.

De nieuwe AD-Academy betreft aan de onderwijskant niet alleen het HBO, maar ook het MBO. Dat is van belang vanuit het perspectief van de leerling: de afstand naar de AD-Academy moet psychologisch zo klein mogelijk zijn. Het is ook van belang voor de kwaliteit van het onderwijs. De leerlijnen moeten zo veel mogelijk doorlopend zijn zodat de AD-Academy bijna valt te beschouwen als een vorm van mbo-5. Betrokkenheid van het MBO is ook van belang voor het bedrijfsleven. Naast de klassieke rol in het leveren van goed opgeleide mensen die voldoen aan veranderende kwalificatie-eisen, krijgt ook het middelbaar beroepsonderwijs steeds meer een rol in innovatie en het ontwikkelen van 'dynamisch vakmanschap'.

Speciale aandacht in dit kader vereist de vorming van de Centra voor Innovatief Vakmanschap op het niveau het MBO en de Centres of Expertise op het niveau van het HBO. Voor deze centra zijn substantiële middelen beschikbaar gesteld door de rijksoverheid. Voor de activiteiten van het MBO geldt vooral als eis dat er een goede regionale koppeling bestaat, voor het HBO geldt vooralsnog vooral een koppeling met de landelijk gedefinieerde topsectoren.

Urgentie

Almere is een stad met een sterk MBO-karakter. Dat stelt de stad de komende decennia voor enkele grote opgaven. Allereerst wordt het (v)mbo nog steeds te veel gezien als een negatieve keuze, terwijl deze leerlingen zichzelf juist niet moeten zien als mensen die iets niet kunnen, maar als mensen met specifieke talenten. Ten tweede zullen de komende jaren veel banen op mbo-niveau onder druk komen te staan. Voortschrijdende automatisering maakt dat veel banen met een routinekarakter zullen verdwijnen of overgeplaatst zullen worden naar andere landen. Dat betekent dat er extra inspanning nodig is om te zorgen dat mensen met een mbo-opleiding voldoende kansen krijgen om zich verder door te ontwikkelen. De noodzaak daarvan toont zich nu al. Flevoland heeft de hoogste werkloosheid onder MBO-ers van alle provincies in Nederland en de tevredenheid over de aansluiting tussen onderwijs en arbeidsmarkt is er het geringst.

Omgekeerd is er ook een groot belang voor bedrijven en instellingen om te komen tot een snelle, effectieve en vraaggestuurde manier om werknemers verder te trainen en scholen: zij moeten op een laagdrempelige wijze hun verlangens kenbaar kunnen maken en het onderwijs moet op een snelle wijze beschikbaar komen langs de lijnen die passen bij de werkgevers en instellingen in de regio.



Doelstelling

Het doel is om te komen tot de oprichting van een AD-Academy. Een aantal partijen zal zich aan dit initiatief moeten verbinden: de ROC's, hogeschool Windesheim en het regionale bedrijfsleven. Bovendien wordt er verbinding gezocht met landelijke partijen die actief zijn met de ontwikkeling van een dergelijke vorm van intensieve interactie tussen bedrijfsleven en onderwijs.

In de twee volgende jaren is het de ambitie om ook werkgevers- en werknemersorganisaties aan tafel te krijgen. Zij kunnen immers bijdragen aan de verdere realisatie van de doelen. Zo wordt op sommige plaatsen in Nederland al geëxperimenteerd met de inzet van sectorale middelen - scholingsmiddelen die per sector beheerd worden door werkgevers en werknemers - op een regionaal niveau: meer dan tachtig procent van de sectorfondsen heeft ook uitgesproken meer werk te willen maken van een verdergaande regionale invulling van hun middelen. Een AD-Academy vormt een uitstekend voertuig om hier inhoud aan te geven.

Komende periode wordt dit project verder uitgewerkt. Doel is om aan het eind van de periode van vijf jaar een goed functionerende AD-Academy te hebben staan, waarvan het overgrote deel van het budget gedragen wordt uit reguliere onderwijsmiddelen, uit bijdragen van werkgevers aan specifieke trajecten en individuele werknemers voor deelname aan trajecten en middelen uit regionaal vertaalde sectorale middelen.

Samenwerking

Hogeschool Windesheim Flevoland is de nevenvestiging van Hogeschool Windesheim, maar positioneert zich als zelfstandige hogeschool voor Almere en Flevoland vanuit haar citycampus in Almere. Windesheim Flevoland zet in op de verdere ontwikkeling van AD programma's. In september zullen twee voltijd AD programma's starten (AD Ondernemen en AD Officemanagement). Plannen zijn er voor een AD Bouwkunde dual, terwijl ook gedacht wordt aan een AD ICT, AD Retail en AD Engineering. Ook CAH Vilentum ontwikkelt nieuwe AD opleidingen, in nauwe samenwerking met het Groenhorst College. Dit zodat er ook 'groene' AD's komen in Almere. Zowel Windesheim als CAH Vilentum worden dan onderdeel van de AD Academy.

Ook binnen de beide ROC's is grote bereidheid om de komende jaren verder te werken aan een samenhangend systeem van post-MBO-opleidingen.

5 Nieuwe Universiteit / E-University

Ambitie

Doel van dit project is het ontwikkelen van een infrastructuur om op een flexibele en vraaggestuurde wijze hoogwaardig hoger onderwijs in Almere ter beschikking te krijgen. In samenwerking met een aantal universiteiten en hoge scholen wordt er een breed hoger onderwijsaanbod gecreëerd dat in Almere gevolgd kan worden. Dit kan via het online volgen van (elders gegeven) lessen, door lessen/colleges te volgen binnen het bedrijfsleven en via eigen lessen en colleges op een fysieke locatie in Almere.

In het hoger onderwijs van de 21ste eeuw is het niet logisch om nog te redeneren in termen van nieuwe gebouwen en de fysieke vestiging van organisaties. De ontwikkeling van ICT in het hoger onderwijs heeft geleid tot veel nieuw online materiaal voor hoger onderwijs (de MOOC's: massive open online courses). Met de ontwikkelingen van MOOC's is het niet meer vanzelfsprekend om alleen grote programma's in de vorm van bachelors en masters aan te bieden. Het onderwijs op basis van MOOC's is modulair opgebouwd, dus de mogelijkheid ontstaat dat mensen ook alleen één of enkele MOOC's volgen. Dat verlangen kan uit henzelf voortkomen, maar het is ook mogelijk om de ontwikkeling van deze modules vorm te geven op basis van de behoeften van werkgevers en hun bereidheid te investeren in vormen van levenslang leren. Onderwijs zal in toenemende mate blended worden, waarbij aanwezigheid afgewisseld wordt met afstandsonderwijs. In Nederland wordt nog weinig tot niet geëxperimenteerd met het afstandsonderwijs. Daarom liggen er voor Almere unieke kansen om hierin een voortrekkersrol te vervullen. In plaats van in te zetten op één vaste organisatie voor al het hoger onderwijs is het veel verstandiger om in te zetten op het ter beschikking stellen van een heel breed palet van hoger onderwijs voor de inwoners en werknemers van Almere zonder gebonden te zijn aan een specifieke aanbieder. Almere is groot genoeg om voor bestaande instellingen

voor hoger onderwijs een serieuze partij te zijn.

Bij de organisatie van een dergelijke Nieuwe Universiteit / E-University ligt het accent niet meer op de ontwikkeling van het aanbod van onderwijsonderdelen: die zijn immers over de hele wereld in grote hoeveelheden en op heel hoog niveau beschikbaar. Het accent ligt op het organiseren van de vraagzijde. Het permanent verkennen van waar bedrijven, organisaties en burgers behoefte aan hebben en op het praktisch organiseren van het aanbod.

Daarnaast zal ook bekeken moeten worden in welke mate het onderwijs op afstand gegeven kan worden, in de vorm van online courses die mensen individueel of in groepsverband volgen. Of in welke mate het onderwijs ook deels fysiek in Almere gegeven zal moeten worden, bijvoorbeeld door op vrijdag of zaterdag de werkgroepen te organiseren waarvoor docenten van opleidingen elders naar Almere komen.



Urgentie

Almere is een stad met een sterk MBO-karakter. Dat is begrijpelijk gezien de geschiedenis van de stad. Op termijn is het echter wenselijk dat de stad een bredere bevolkingsopbouw krijgt. Met name het deel rond het hoger onderwijs verdient versterking. Het is daarom zaak om op niet al te lange termijn te zoeken naar manieren om het aanbod van het hoger onderwijs te verbreden zonder grote investeringen te doen. Het voorliggende plan is daar een invulling van.

Daar komt bij dat de ontwikkeling van de economie van en rond Almere vooral vraagt om een wendbaar stelsel van kennisinstellingen. Er is in

Almere (met uitzondering van het groene cluster) nog geen sprake van een uitgekristalliseerde economische infrastructuur. De komende jaren kan en zal de economie zich dan ook nog verder ontwikkelen in richtingen die lastig te voorspellen zijn. Het ligt dan ook niet voor de hand om nu te zwaar in te zetten op de ontwikkeling van specifieke clusters door sommige vormen van hoger onderwijs wel aan de stad te binden en andere niet. Het ligt meer voor de hand om te zorgen dat het bedrijfsleven kan profiteren van de aanwezigheid van hoger onderwijs in de vorm en de mate die past bij het ontwikkelingspad van specifieke bedrijven. Een vraaggestuurd en modulair op te zetten systeem van hoger onderwijs kan daar in hoge mate aan bijdragen.

Doelstelling

Het doel is om een infrastructuur te realiseren voor flexibel, vraaggericht hoger onderwijs in Almere. Dat betekent dat de eerste jaren vooral in het teken staan van een nadere verkenning: van de bereidheid van organisaties op het terrein van hoger onderwijs om juist in Almere het concept van afstandsonderwijs verder inhoud te geven, van de manieren om de vraagzijde erbij te betrekken (denk aan schooldecanen, werkgevers, maar ook individuele burgers- en van de praktische ondersteuning die nodig is) en is er behoefte aan specifieke plaatsen waar studenten samen kunnen komen en zo ja waar kan dat dan het beste geschieden. Het is van belang dat minstens drie grote spelers waarvan twee uit het binnenland en één uit het buitenland, zich bereid moeten hebben verklaard om te experimenteren met deze vorm van onderwijs, dat er zicht is op de wijze waarop de vraagzijde benaderd moet worden en dat helder is welke fysieke infrastructuur nog nodig is en waar die beschikbaar kan komen.

In de volgende drie jaar zal een aantal programma's moeten gaan draaien en moet nauwkeurig gevolgd worden wat de ervaringen van de onderwijsinstellingen, de betrokken studenten en de omgeving (waaronder het bedrijfsleven) is. Dat moet leiden tot een operationele structuur voor de vijf jaar die daar op volgen. Vragen die dan beantwoord moeten worden, betreffen onder meer de bestuurlijke positionering en het verdienmodel: welke kosten zijn voor wie?

Samenwerking

Bij dit project zijn in ieder geval het bedrijfsleven en de middelbare scholen in Almere betrokken. Zij vormen de vraagzijde. Windesheim en CAH zijn als grote aanbieder evenzeer betrokken – het aanbod zal immers aanvullend moeten zijn op datgene Windesheim en CAH reeds ter beschikking stellen. Het project wordt uitgevoerd onder verantwoordelijkheid van de (lokale) overheid. Aan het einde van de eerste vijfjaarsperiode moet bezien worden of een meer onafhankelijke positionering aan de orde is. Daarnaast zullen (minstens) drie organisaties voor hoger onderwijs betrokken worden.

6

6 Financiële paragraaf

Vertrouwelijk op grond van artikel 25 lid 2 van de Gemeentewet, juncto artikel 10 lid 2 onder b en 9 van de Wet openbaarheid van bestuur.

Colofon

De Noordvleugel van de Randstad is één van de belangrijkste motoren van de Nederlandse economie. Om een topregio te blijven, is investeren noodzakelijk. Investeren in groei in aantal woningen, goede bereikbaarheid en unieke natuur- en recreatiegebieden. Onder noemer Almere 2.0 werken het Rijk, de provincie Flevoland en de gemeente Almere samen om de groei van Almere vorm te geven als onderdeel van de doorontwikkeling van de Noordvleugel van de Randstad. De komende jaren wordt op de volgende 5 thema's geïnvesteerd: Versterken hart van de stad – Versterken leer- en werkomgeving – Energie en upcycling – Versterken verblijfsplekken: cultuur, recreatie en toerisme – Vernieuwend wonen. Dit document beschrijft de uitwerking van een van deze thema's.

Almere, september 2016

Vormgeving

Tonny Sampiemon

Programma Versterken Leer- en Werkomgeving

Bestuurlijk trekkers

Jan Nico Appelman,

gedeputeerde, Provincie Flevoland

René Peeters, *wethouder, gemeente Almere*

Ambtelijk opdrachtgever

Martijn Rengelink, *directeur Dienst Sociaal Domein, gemeente Almere*

Ambtelijk opdrachtnemer

Carin Ogier, *programmamanager gemeente Almere*

Extern aanjager

Peter van Lieshout, *professor en voormalig lid van de Wetenschappelijke Raad voor het*

Regeringsbeleid en verantwoordelijk voor het rapport 'Naar een lerende economie'

Korrie Louwes, *adviseur Berenschot en voormalig wethouder Hoger Onderwijs in Rotterdam*

Projectteam

Carin Ogier, *programmamanager gemeente Almere*

Hillebrand Koning, *programmamanager Almere 2.0, provincie Flevoland*

Simone Eijnsink, *projectmanager FlevoCampus*

Linda van der Heijden, *strategisch adviseur, gemeente Almere*

Anneke Goudswaard, *provincie Flevoland en lector Onderwijs-Arbeidsmarkt, Windesheim Flevoland*

Lotte Westerlaken, *projectmedewerker, gemeente Almere*

Versterken leer- en werkomgeving

Een sterke, diverse en kwalitatief hoogwaardige onderwijsstructuur is een levensader voor elke stad. Bij de beslissing waar naartoe te verhuizen, kijken mensen steeds nadrukkelijker niet alleen naar huisvesting, goede verbindingen en cultuur, maar ook naar de diversiteit en aanwezigheid van het onderwijs dat (voor hun kinderen) beschikbaar is. Onderwijs zorgt voor een goede aansluiting op de arbeidsmarkt en draagt daarmee bij aan het economisch en innovatief klimaat van de stad.

